



# CÂMARA MUNICIPAL DE PIRASSUNUNGA

Rua Joaquim Procópio de Araújo, 1662 – Caixa Postal: 89

Fone/Fax: (19) 3561.2811 - e-mail: legislativo@camarapirassununga.sp.gov.br

Site: www.camarapirassununga.sp.gov.br

## INDICAÇÃO

Nº 217/2019

ENCAMINHE-SE AO SENHOR  
PREFEITO MUNICIPAL

Sala das Sessões 22/ABR 2019 /

\_\_\_\_\_  
PRESIDENTE

*Considerando* que este Vereador esteve visitando as escolas e creches municipais oportunidade em que registrou diversas necessidades dessas unidades cujas fotos seguem em anexo, a saber:

### **EMEF CAIC “Dr. Eitel Arantes Dix” (CAIC)**

- caixa de esgoto há muitos anos se encontra com problemas;
- caixa de esgoto necessita de ampliação para melhor absorver os dejetos, bem como, de melhorias na rede pluvial, pois o esgoto está invadindo o parque da escola, trazendo risco a saúde das crianças que ali frequentam;
- há problemas com a proliferação de pombos

### **Creche Municipal “Adélia Fernandes Bruno”**

- há vidros quebrados em várias salas;
- o banheiro do berçário está com o chuveiro vazando água corrente há vários dias
- as torneiras necessitando de reparos;
- a unidade precisa de mais uma funcionária ADI.

### **Creche Municipal “Lourdes Conceição Guelli Victorelli”**

- falta de materiais de limpeza e higiene pessoal, como álcool em gel e papel higiênico.

### **Creche Municipal “Cerli Rodrigues Coelho”**

- falta de manutenção na campainha (interfone) e do portão eletrônico que não estão funcionando;
- falta de materiais de limpeza e higiene pessoal, como álcool em gel, papel toalha para os banheiros, papel higiênico. Itens importantes para a higiene das crianças;
- na cozinha há poucas vasilhas plásticas e talheres (colher) para servir os alimentos e para refeição das crianças;
- pelo tamanho do prédio, há necessidade de ter mais um funcionário para realizar a limpeza;
- há necessidade de uma secretária ou auxiliar administrativo.

### **Creche Municipal “Padre Salvador Andretta”**

- os banheiros das crianças não contam com portas;
- a porta da lavanderia está emperrada, necessitando de reparos;
- o parque prescinde de alguns reparos, por conta do uso de crianças maiores que adentram pelo fundo da Creche aos finais de semana, de forma que há necessidade de fechar o local com alambrado para preservá-lo.



# CÂMARA MUNICIPAL DE PIRASSUNUNGA

Rua Joaquim Procópio de Araújo, 1662 – Caixa Postal: 89

Fone/Fax: (19) 3561.2811 - e-mail: legislativo@camarapirassununga.sp.gov.br

Site: www.camarapirassununga.sp.gov.br

## Creche Municipal “Prof. Jayme Antonio Montanheiro”

- falta de materiais de limpeza e higiene pessoal, como álcool em gel e papel higiênico;
- na cozinha, existe um freezer sem utilização por falta de manutenção;
- há necessidade da limpeza, substituição e higienização da caixa de areia;
- faz-se necessário o reparo de brinquedos do parque;
- necessário podar os pinheiros que impedem a visão daqueles que estão solicitando a entrada na creche, trazendo sensação de insegurança aos funcionários;
- necessidade de colocar pisos/revestimento nas paredes das salas de aula, pois as mesmas se encontram raspadas com o atrito das cadeiras;
- necessidade de pintura geral do prédio da unidade.

## Creche Municipal “Dr. Nelson Ribeiro”

- falta de itens de material de limpeza e higiene pessoal, como álcool em gel e papel higiênico.
- necessário oferecer uma área coberta para a lavanderia;
- instalação de piso e reforma do solário;
- o banheiro do berçário encontra-se com os pisos quebrados e soltos;
- necessário adquirir um liquidificador industrial para a cozinha, mais duas mesas com bancos para que as crianças possam se alimentar, além de panelas novas;
- o local é considerado pequeno e inadequado no ponto de vista dos funcionários, pois o ambiente é muito quente e precisa da instalação de exaustor bem assim de um novo armário para condicionar os pratos, copos e recipientes, uma vez que o armário está todo enferrujado e inapropriado para o ambiente;
- existe a demanda urgente da substituição da caixa d’ água atual, pois a mesma é feita de amianto, material inapropriado e que pode afetar a saúde das crianças e dos funcionários.
- diversos toldos que deveriam proteger as salas e cozinha das intempéries do tempo (sol/chuva) estão deteriorados, como podemos observar nas fotos, possuindo apenas a armação;
- no período de chuva, a escola fica toda suja por conta das terras que advêm de um terreno ao lado, havendo necessidade de se construir um muro para conter as águas das chuvas e barro;
- necessário a colocação de tela de proteção nas portas e janelas da cozinha;
- manutenção do ventilador que está apoiado com uma lata de leite;
- algumas paredes e forros encontram-se com infiltração necessitando de manutenção urgente.

## Creche Municipal “Dr. Paulo Marsiglio”

- falta de alguns itens de material de limpeza e higiene pessoal, como álcool em gel e papel higiênico;
- os ventiladores necessitam manutenção;
- segundo a direção, existe uma procura muito grande por vagas, problema que pode ser resolvido com a ampliação das salas, pois há espaço no terreno para tanto.

## Creche Municipal “Nedy de Oliveira”

- falta de alguns itens de material de limpeza e higiene pessoal, como álcool em gel e papel higiênico.
- na cozinha, é necessário contar com uma nova porta, pois o local é pequeno, e os funcionários temem não contar com um local de saída de emergência caso haja algum acidente na cozinha.



# CÂMARA MUNICIPAL DE PIRASSUNUNGA

Rua Joaquim Procópio de Araújo, 1662 – Caixa Postal: 89

Fone/Fax: (19) 3561.2811 - e-mail: legislativo@camarapirassununga.sp.gov.br

Site: www.camarapirassununga.sp.gov.br

- uma das cozinheiras se encontra afastada, necessitando que Secretaria Municipal de Educação desloque mais uma cozinheira para o local;
- A pintura utilizada para a área externa está descascando por não ser própria para a área externa, e, de acordo com informações, a tinta utilizada estava vencida;
- os servidores da unidade solicitam manutenção do fogão industrial e do freezer vertical que se encontra com a porta enferrujada;
- necessidade de manutenção da despensa por conta das paredes estarem sujas e com infiltração.

## **Creche Municipal “Cantinho Feliz Profª Emma Berreta”**

- falta de alguns itens de material de limpeza e higiene pessoal, desinfetante, detergente, luva para higienização das crianças, sacos de lixo e papel higiênico, além de EPI para os funcionários;
- Não há tampas nas válvulas dos banheiros para que as crianças possam dar descarga;
- Na cozinha, há necessidade de mais uma geladeira, um fogão industrial e um freezer, pois os que estão na unidade estão parados para manutenção;
- a cozinheira relatou a necessidade de mais uma panela de pressão profissional de 12 litros;
- Foi verificado que, nos fundos da Creche, existe um alambrado que está rasgado necessitando de reparo.

## **Creche Municipal “Ten. Olympio Guiguer”**

- falta de alguns itens de material de limpeza e higiene pessoal, como álcool, álcool em gel, desinfetante, luva para higienização das crianças e papel higiênico;
- há grande infiltração na sala de leitura;
- no pátio da Creche, poderia ser colocada uma grama sintética ou piso de baixo da área coberta destinada para recreação das crianças, uma vez que o local é inadequado para a recreação;
- foi informado pela direção, que o prédio recebeu grande ajuda do Poder Judiciário na reforma e pintura de diversas salas, inclusive com apoio e mão de obra do 13º Regimento de Cavalaria Mecanizado, e doações do Rotary Clube;
- a unidade precisa de 20 colchonetes.

## **Creche Municipal “Maria Eugênia Pereira da Silva”**

- falta de alguns itens de material de limpeza e higiene pessoal, como álcool, álcool em gel, desinfetante, detergente, luva para higienização das crianças e papel higiênico.

## **Creche Municipal “CAIC Dr. Eitel Arantes Dix”**

- falta de alguns itens de material de limpeza e higiene pessoal, como álcool, álcool em gel, desinfetante, detergente, luva para higienização das crianças, sacos de lixo e papel higiênico, além de EPI para os funcionários.

## **Creche Municipal “Prof. Oscar Augusto Guelli”**

- falta de materiais de limpeza e higiene pessoal, como álcool, álcool em gel, desinfetante, detergente, luva para higienização das crianças, sacos de lixo e papel higiênico;
- Na cozinha, há necessidade de um freezer grande, e aquisição de 120 unidades de pratos, colheres e canecas;
- No banheiro do maternal, foi solicitado a instalação de dois novos chuveiros, pois os que estão no local não estão esquentando;



# CÂMARA MUNICIPAL DE PIRASSUNUNGA

Rua Joaquim Procópio de Araújo, 1662 – Caixa Postal: 89

Fone/Fax: (19) 3561.2811 - e-mail: legislativo@camarapirassununga.sp.gov.br

Site: www.camarapirassununga.sp.gov.br

- Há necessidade de adquirir uma nova televisão para a sala de vídeo, pois a atual é pequena e analógica;
- Foi solicitado pelas funcionárias a instalação de travas internas na porta de entrada, tendo em vista que o portão frontal e principal não possui trava elétrica e nem interfone para a solicitação de entrada e identificação na Creche.

Diante dessas considerações, **INDICO** ao Senhor Prefeito Municipal, pelos meios regimentais, verifique possibilidade de atender as necessidades das unidades educacionais municipais para oferecer um ambiente limpo e harmonioso para os alunos, funcionários e professores.

Sala das Sessões, 22 de abril de 2019.

  
**Vitor Naressi Netto**  
Vereador

## Creche Municipal “Adélia Fernandes Bruno”

Em visita a Creche constatamos que há vidros quebrados em várias salas, inclusive em um banheiro do berçário, que também está com o chuveiro vazando água corrente a dezenas de dias, e torneiras necessitando de reparos. E necessitam de mais uma funcionária ADI.



A handwritten signature in blue ink, appearing to be "A. Silva".



*[Handwritten signature]*

### **Creche Municipal “Lourdes Conceição Guelli Victorelli”**

Em visita a Creche constatamos falta de alguns itens de material de limpeza e higiene pessoal, como álcool em gel e papel higiênico.

### **Creche Municipal “Cerli Rodrigues Coelho”**

Em visita a Creche constatamos que existe a necessidade da manutenção da campainha (interfone) e do portão eletrônico que não estão funcionando, falta alguns itens de material de limpeza e higiene pessoal, como álcool em gel, papel toalha para os banheiros, papel higiênico que devem ser prioridade para a higiene das crianças.

Na Cozinha constatamos a necessidade de vasilhas plásticas para servir os alimentos, bem como, colheres para que as crianças possam se alimentar.

Verificando o tamanho do prédio, podemos perceber que há apenas um funcionário para realizar a limpeza de todo o prédio, que é insuficiente, além da necessidade de uma secretária ou auxiliar administrativa.

### **Creche Municipal “Padre Salvador Andretta”**

Em visita a Creche constatamos nos banheiros das crianças que não existem portas junto aos sanitários, a porta da lavanderia está emperrada necessitando de reparos.

Na área externa podemos verificar que o parque necessita de alguns reparos, por conta do uso de crianças maiores que adentram pelo fundo da Creche aos finais de semana, onde a necessidade do fechamento do local com alambrado para preservar o parque.

### **Creche Municipal “Prof. Jayme Antonio Montanheiro”**

Em visita a Creche constatamos falta de alguns itens de material de limpeza e higiene pessoal, como álcool em gel e papel higiênico. Na cozinha existe um freezer sem utilização por falta de manutenção.

Há necessidade da limpeza, substituição e higienização da caixa de areia.

Existe a necessidade de reparo nos brinquedos do parque, bem como a poda dos pinheiros que impedem que seja observado pela sala de entrada da Creche as pessoas que estão no portão solicitando a entrada, trazendo sensação de insegurança pelos funcionários. Foi constatado também a necessidade da colocação de piso nas paredes das salas de aula onde as cadeiras e carteiras ficaram muito tempo encostadas e raspando na parede, e as crianças ficam cutucando e com isto podendo trazer prejuízo a saúde das mesmas, além de pintura geral do prédio.



A handwritten signature in blue ink, appearing to be 'A. L. C.', written in a cursive style.



*[Handwritten signature]*





*Handwritten signature in blue ink.*

## Creche Municipal “Dr. Nelson Ribeiro”

Em visita a Creche constatamos falta de alguns itens de material de limpeza e higiene pessoal, como álcool em gel e papel higiênico.

Existe a necessidade de área coberta para a lavanderia, e a instalação de piso e reforma do solário.

O banheiro do berçário encontra-se com os pisos quebrados e soltos.

Foi constatado que existe a necessidade de adquirir um liquidificador industrial para a cozinha, mais duas mesas com bancos para que as crianças possam se alimentar, além de novas panelas, o local também é considerado pequeno e inadequado no ponto de vista dos funcionários, onde o ambiente é muito quente, tendo a necessidade da instalação de exaustor. Verificando o mesmo ambiente foi constatado a necessidade de um novo armário para condicionar os pratos, copos e recipientes, pois o armário está todo enferrujado e inapropriado para o ambiente.

Existe a demanda urgente da substituição da caixa d' água atual, pois a mesma é feita de amianto, material inapropriado que pode afetar a saúde das crianças e dos funcionários.

Diversos toldos que deveriam proteger as salas e cozinha das intempéries do tempo, sol/chuva, estão deteriorados, como podemos observar nas fotos, possuindo apenas a armação.

No período de chuva a escola fica toda suja por conta de um terreno na divisa da Creche em que não possui saída de água, o que se transforma em enxurrada para dentro da área da Creche, necessitando de um muro de contenção.

Colocação de tela de proteção nas portas e janelas da cozinha.

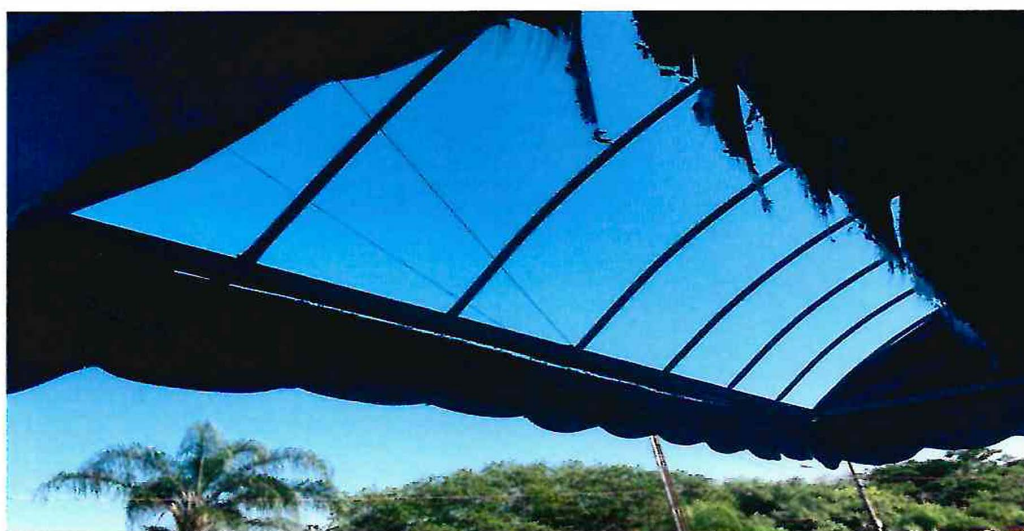
Manutenção no ventilador que está apoiado com uma lata de leite.

Algumas paredes e forros encontram-se com infiltração, necessitando de manutenção urgente.





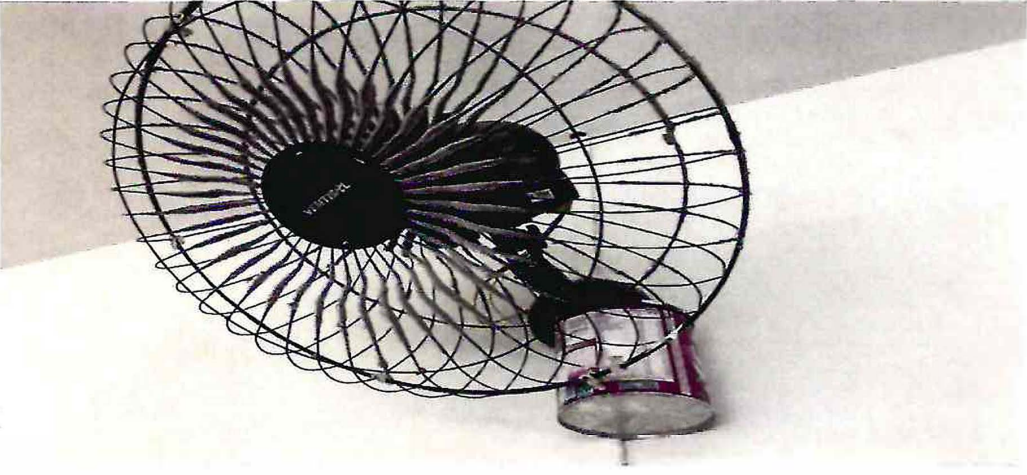
*[Handwritten signature]*



*Handwritten signature in blue ink.*



Alca



*Handwritten signature in blue ink.*

### **Creche Municipal “Dr. Paulo Marsiglio”**

Em visita a Creche constatamos falta de alguns itens de material de limpeza e higiene pessoal, como álcool em gel e papel higiênico.

Os ventiladores necessitam manutenção.

Segundo a direção existe uma procura muito grande para as vagas, e existe terreno suficiente para ampliação das salas, podendo receber mais crianças.

### **Creche Municipal “Nedy de Oliveira”**

Em visita a Creche constatamos falta de alguns itens de material de limpeza e higiene pessoal, como álcool em gel e papel higiênico.

Na cozinha constatamos a necessidade da abertura de uma nova porta, pois o local é pequeno, e os funcionários temem não contar com um local de saída de emergência caso haja algum acidente na cozinha.

Foi constatado que uma das cozinheiras encontra-se afastada, necessitando que Secretaria Municipal de Educação desloque mais uma cozinheira para o local.

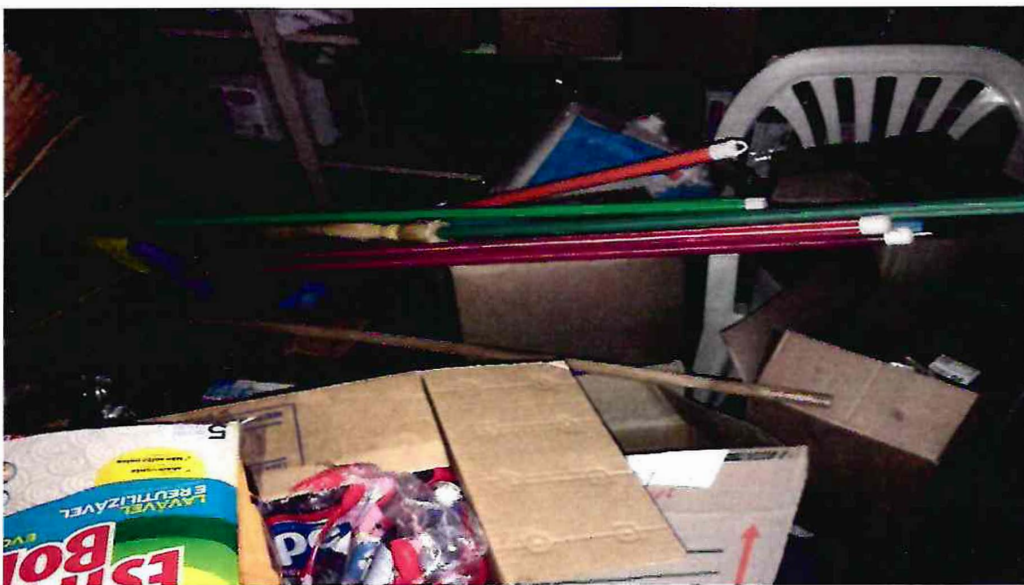
No momento de nossa visita, servidores da Secretaria Municipal de Obras e Serviços, realizavam a pintura do prédio, onde foi possível constatar que alguns pontos a tinta descascou com apenas dois dias após a sua pintura, questionando os servidores, alegaram que a tinta é de má qualidade para uso externo, sendo que a mesma tinta foi utilizada para salas de aula e paredes externas, o que segundo eles cada local tem sua tinta específica, além de dizerem que as tintas estavam vencidas.

Os servidores solicitaram manutenção no fogão industrial e no freezer vertical que encontra-se com a porta enferrujada.

Observando a dispensa, constatamos a necessidade de manutenção no local por conta das paredes estarem sujas e com infiltração.



A handwritten signature in blue ink, located in the bottom right corner of the page.



### **Creche Municipal “Cantinho Feliz Profª Emma Berreta”**

Em visita a Creche constatamos falta de alguns itens de material de limpeza e higiene pessoal, como álcool, álcool em gel, desinfetante, detergente, luva para higienização das crianças, sacos de lixo e papel higiênico, além de EPI para os funcionários.

Existe a necessidade de colocação das tampas nas válvulas dos banheiros para que as crianças possam dar descarga.

Na cozinha podemos constatar a necessidade de mais uma geladeira, um fogão industrial e um freezer, pois o que está lá encontra-se em manutenção.

A cozinheira relatou que existe a necessidade de adquirir uma panela de pressão profissional de 12 litros.

Foi verificado que nos fundos da Creche existe um alambrado que está rasgado necessitando de reparo.





*[Handwritten signature]*

### **Creche Municipal “Ten. Olympio Guiguer”**

Em visita a Creche constatamos falta de alguns itens de material de limpeza e higiene pessoal, como álcool, álcool em gel, desinfetante, luva para higienização das crianças e papel higiênico.

Constatamos que na sala de leitura existe uma grande infiltração.

No pátio da Creche existe a necessidade da colocação de grama sintética ou piso de baixo da área coberta destinada para recreação das crianças, sendo o local inadequada para a recreação.

Foi informado pela direção que este prédio recebeu grande ajuda do Poder Judiciário na reforma e pintura de diversas salas, inclusive com apoio e mão de obra do 13º Regimento de Cavalaria Mecanizado, e doações do Rotary Clube.

Existe a necessidade de adquirir 20 colchonetes.

### **Creche Municipal “Maria Eugênia Pereira da Silva”**

Em visita a Creche constatamos a falta de alguns itens de material de limpeza e higiene pessoal, como álcool, álcool em gel, desinfetante, detergente, luva para higienização das crianças e papel higiênico.

### **Creche Municipal “CAIC Dr. Eitel Arantes Dix”**

Em visita a Creche constatamos a falta de alguns itens de material de limpeza e higiene pessoal, como álcool, álcool em gel, desinfetante, detergente, luva para higienização das crianças, sacos de lixo e papel higiênico, além de EPI para os funcionários.

### **Creche Municipal “Prof. Oscar Augusto Guelli”**

Em visita a Creche constatamos falta de alguns itens de material de limpeza e higiene pessoal, como álcool, álcool em gel, desinfetante, detergente, luva para higienização das crianças, sacos de lixo e papel higiênico.

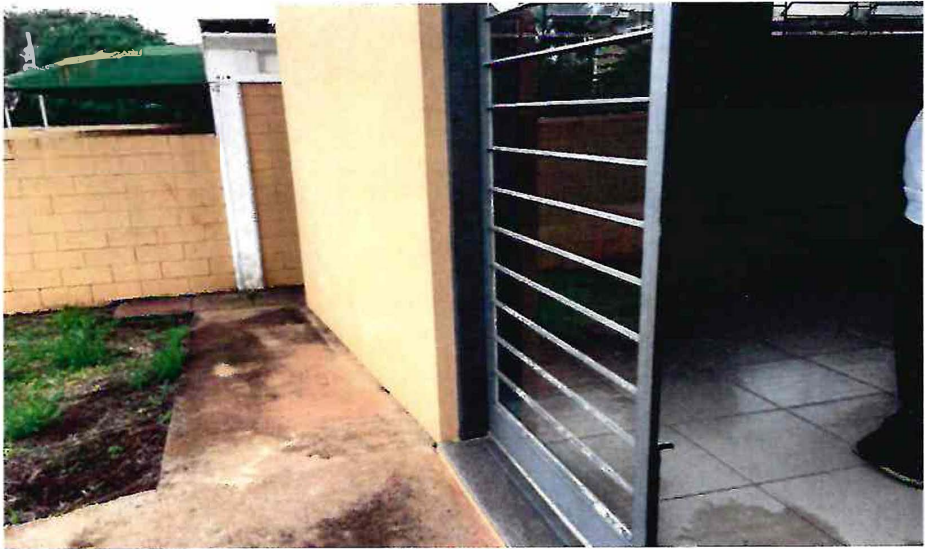
Na cozinha constatamos a necessidade de um freezer grande, e aquisição de 120 unidades de pratos, colheres e canecas.

No banheiro do maternal foi solicitado a instalação de dois novos chuveiros, pois os que estão no local não estão esquentando.

Existe a necessidade da aquisição de uma nova televisão para a sala de vídeo, pois a atual é pequena e analógica.

Foi solicitado pelas funcionárias a instalação de travas internas na porta de entrada, tendo em vista que o portão frontal e principal não possui trava elétrica e nem interfone para a solicitação de entrada e identificação na Creche.





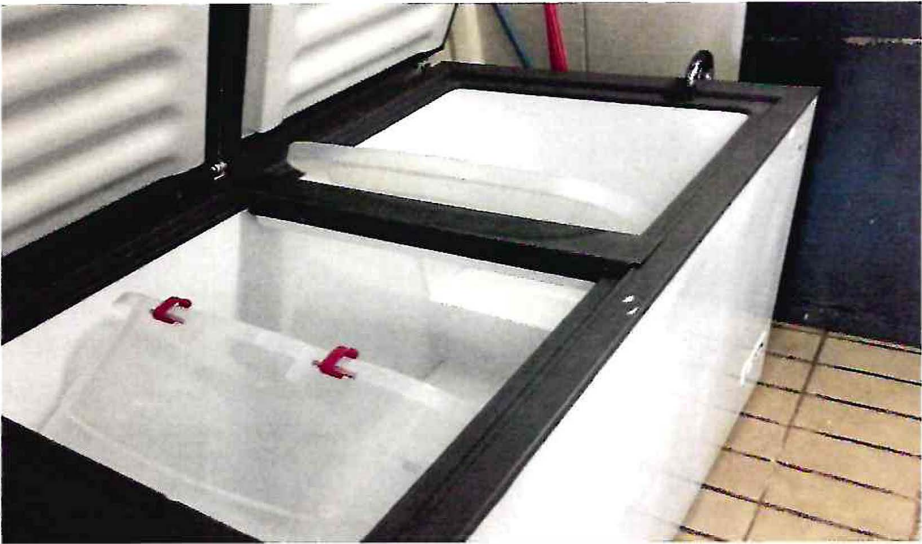
*Antes*



*Handwritten signature in blue ink.*



*[Handwritten signature]*



*Handwritten signature in blue ink.*



*Handwritten signature in blue ink.*



*Handwritten signature in blue ink.*





*Handwritten signature in blue ink.*



*[Handwritten signature]*